

Communicatie- en participatieaanpak Verkenningfase dijkverbetering Lith-Bokhoven

April 2024



1. Inleiding

Heldere communicatie en samenwerking met de omgeving zijn een kernonderdeel van de dijkverbetering tussen Lith en Bokhoven. In deze communicatie- en participatie-aanpak leest u op welke wijze wij u als bewoner, ondernemer, belanghebbende of belangenorganisatie informeren en betrekken en hoe u kunt meedenken en –doen.

2. Blijven werken aan waterveiligheid: dijkverbetering Lith-Bokhoven

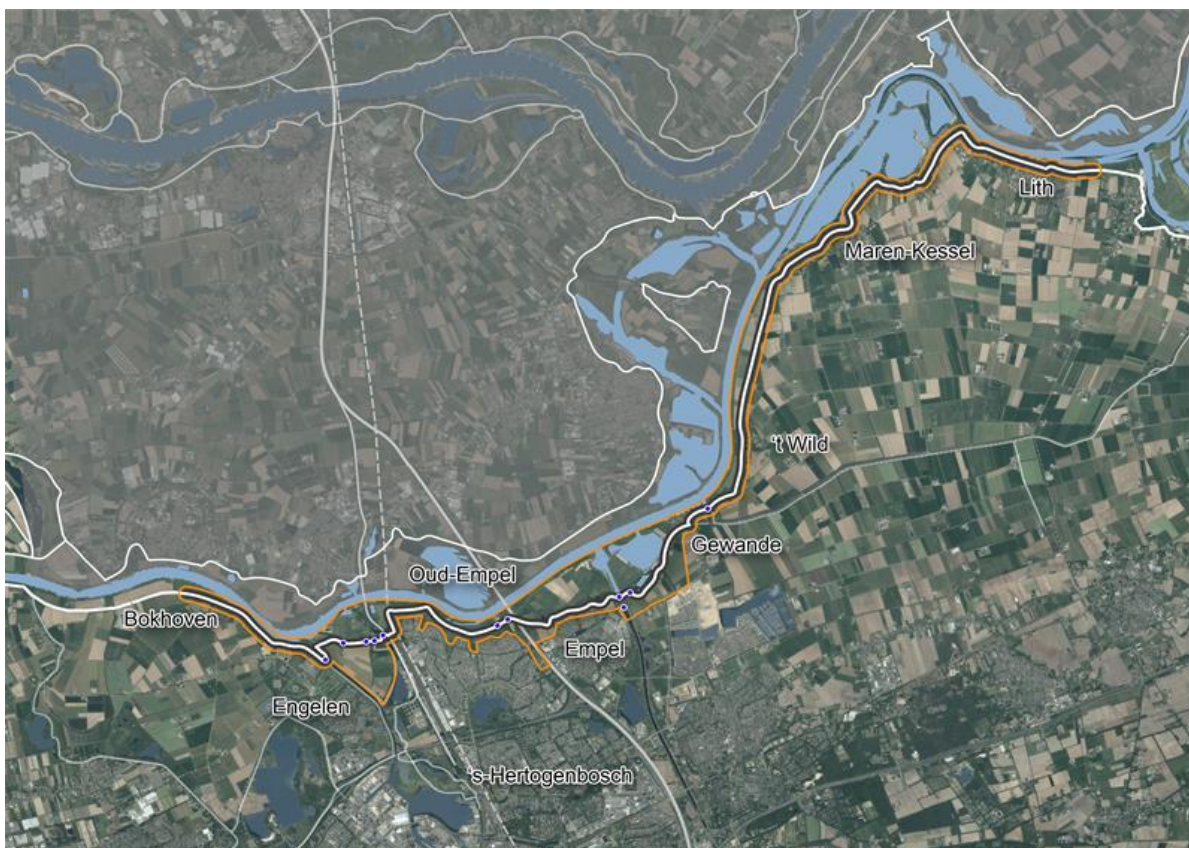
De ligging van Nederland aan de Noordzee en de aanwezigheid van meerdere grote rivieren maakt ons land kwetsbaar voor overstromingen. Bescherming tegen hoogwater is en blijft dan ook van levensbelang. In 2017 zijn hiervoor in Nederland nieuwe strengere normen voor waterveiligheid vastgesteld. Om aan deze normen te voldoen moeten de dijken in Nederland worden versterkt. Ook de dijk vanaf de sluis bij Lith tot en met Bokhoven.

De veiligheidsnormen zijn strenger geworden omdat er nu veel meer mensen achter de dijk wonen dan vroeger. Er zijn meer mensenlevens, maar ook meer woningen, bedrijven en infrastructuur die beschermd moeten worden. Daarnaast neemt de hoeveelheid water dat de Maas afvoert toe door klimaatverandering. Er komen vaker hoge waterstanden voor die ook langer kunnen duren. Als we niks doen, wordt op termijn de kans op een dijkdoorbraak groter.

3. Het project: dijkverbetering met maatschappelijke meerwaarde

Het project heeft als doel om de dijk tussen de Prinses Maxima-Sluizen bij Lith en het dorp Bokhoven te verbeteren zodat deze voldoet aan de landelijke waterveiligheidsnormen. De dijk kent meerdere dorpen en bewoning die dicht op de dijk staan, soms aan beide zijden van de dijk. Ook liggen er op verschillende plekken restanten van historische dijkdoorbraken (wielen) die de mogelijkheden voor een dijkverbetering beperken. Het is een uitdaging om op deze plekken een ontwerp te maken voor een veilige en goed ingepaste dijk.

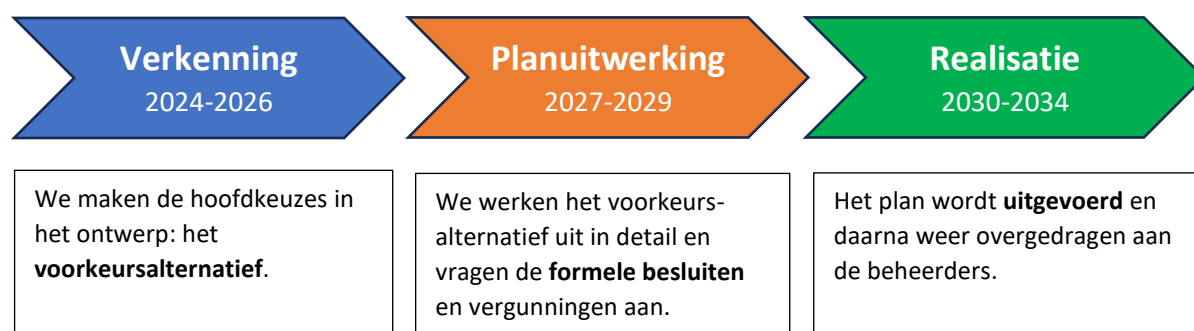
De dijkverbetering biedt ook kansen om opgaven van andere partijen of ideeën vanuit bewoners en bedrijven te realiseren en zo meer waarde te bereiken dan alleen een veilige dijk. Om tot een goed ontwerp te komen, starten we met een brede blik om te onderzoeken wat denkbaar is en af te wegen of dat ook kan. We verkennen daarbij ook wat een denkbare ontwikkeling van de uiterwaarden kan zijn als je rekening houdt met de dijkverbetering, maar bijvoorbeeld ook de landbouwtransitie, natuurdoelen en recreatie. We werken onder andere samen met de gemeente 's-Hertogenbosch die de Henriëttewaard wil ontwikkelen.



Figuur 1: Projectgebied.

4. De verkenningsfase: stap voor stap naar een besluit over het voorkeursalternatief

Dijkverbeteringsprojecten in Nederland kennen een vergelijkbare aanpak in drie fasen van start tot afronding (zie figuur 2 hieronder). Met de dijkverbetering tussen Lith en Bokhoven bevinden we ons nu aan de start van de verkenningsfase. Aan het eind van de verkenningsfase zijn de hoofdkeuzes van het ontwerp gemaakt en vastgelegd in een zogenaamd voorkeursalternatief. Dit is het plan op hoofdlijnen om de dijk te verbeteren. U weet dan op welke manier we de dijk gaan verbeteren en welke aanvullende maatregelen gericht op maatschappelijke meerwaarde we gaan treffen.



Stap voor stap naar een voorkeursalternatief

We werken stap voor stap naar een besluit over het voorkeursalternatief. We beginnen bewust met een brede blik. Dat biedt u de tijd en mogelijkheid om eigen ideeën in te brengen. Door ideeën vroegtijdig in beeld te hebben, hebben we voldoende tijd om ze goed te bestuderen. Dat doen we door het ontwikkelen van verschillende alternatieve ontwerpen en deze te beoordelen op hun voor- en nadelen. Belangrijke criteria hierbij zijn of de maatregelen bijdragen aan het doel van het project,

ze betaalbaar zijn, de mate van draagvlak, ze vergunbaar en uitvoerbaar zijn. Daarvoor doen we ook onderzoek naar de milieueffecten, zoals ecologie en archeologie.

Overheden werken samen aan het project

Waterschap Aa en Maas is trekker van het project. We werken samen met de gemeente Oss en 's-Hertogenbosch, de provincie Noord-Brabant en Rijkswaterstaat. Zij vormen gezamenlijk de stuurgroep van het project en nemen besluiten over de belangrijke tussenresultaten van het project en het voorkeursalternatief. Elk vanuit hun eigen bevoegdheid. Informatie en uitkomsten uit het participatieproces zijn onderdeel van de besluitvorming.

Het project maakt onderdeel uit van het landelijke Hoogwaterbeschermingsprogramma (HWBP). In het Hoogwaterbeschermingsprogramma werken de waterschappen en Rijkswaterstaat samen aan de grootste dijkverbeteringsoperatie ooit sinds de Deltawerken. Zo werkt het HWBP aan een land waar men veilig kan wonen, werken en recreëren.

5. We doen het samen met en voor het gebied: het doel van de communicatie en participatie binnen het dijkverbeteringsproject

Een project van deze omvang heeft onvermijdelijk gevolgen voor de leefomgeving van bewoners en bedrijven. Samenwerking met hen is dan ook een kernonderdeel van het project. Wij vinden dat belangrijk: u woont en werkt er immers elke dag en u kent het gebied goed. Die kennis en betrokkenheid komt de kwaliteit van het project ten goede. Daarnaast draagt het betrekken van belanghebbenden bij de planvorming bij aan het creëren van draagvlak. We willen een “goede buurman” zijn en de dijk in samenspraak verbeteren. We zijn voor langere tijd te gast in uw dagelijkse leef- en werkomgeving. We werken daarom transparant en navolgbaar.

De communicatie en participatie aanpak heeft de volgende doelen:

- a) de kennis en ervaring van bewoners, bedrijven en andere belanghebbenden benutten om de kwaliteit van de plannen en besluiten te vergroten;
- b) hun ideeën en zorgen zijn bekend en zorgvuldig afgewogen;
- c) voor hen zijn de afwegingen en gemaakte keuzes transparant en navolgbaar en daarmee begrijpelijk.

6. Hoe wordt u geïnformeerd en hoe kan u meedoen?

Hieronder kunt u lezen welke activiteiten het project onderneemt om u te informeren en via welke mogelijkheden u kunt participeren. Elke activiteit wordt tijdig van te voren aangekondigd. Op de website wordt een globale planning van het project opgenomen.

Communicatie via informatiebijeenkomsten, inloopmomenten, website, nieuwsbrief en social media

We zorgen ervoor dat het project bekend is in de omgeving en we zijn benaderbaar voor iedereen die een vraag of aandachtspunten heeft. Hiervoor organiseren we meerdere informatiebijeenkomsten (1 á 2 x per jaar), brengen we regelmatig nieuwsbrieven uit en zijn we te volgen op de social media-kanalen van waterschap Aa en Maas. Wij communiceren in aanloop naar belangrijke tussenresultaten in het project, zodat u belangrijke beslissingen niet kunt missen en u hier vooraf inbreng voor kunt leveren.

Projecten als een dijkverbetering zijn complex. Er komt veel bij kijken, zoals technische aspecten. We zorgen daarom dat informatie duidelijk wordt gepresenteerd, zodat u hier een mening over kunt

vormen en deze in kunt brengen. We gebruiken heldere tekeningen, kaarten en visualisaties om u te informeren. Deze vormen de rode draad in onze dialoog met u.

Daarnaast plaatsen we belangrijke documenten van de verkenning op de projectwebsite. Gedurende de verkenning maken we de resultaten van de verkenning op een interactieve en toegankelijke manier beschikbaar voor iedereen, bijvoorbeeld met behulp van een interactieve kaart of een digitale rapportage op de projectwebsite.

Co-creatie met de omgeving via werkplaatsen.

We werven een vaste groep van ongeveer 35 tot 40 bewoners en bedrijven uit het projectgebied die op persoonlijke titel meedenken en co-creëren tijdens een serie van negen werkplaatsen. De werkplaatsen vormen een belangrijk onderdeel van het project om de ontwerpen te verrijken en dilemma's en ontwerpafwegingen te bespreken met belanghebbenden uit de omgeving. Het gaat om een creatief ontwerpproces over het projectgebied als geheel, niet over individuele situaties. De werkplaatsen worden van informatie voorzien uit het ontwerpproces van het projectteam. De uitkomsten uit de werkplaats worden weer gebruikt voor het uitwerken van de ontwerpen voor de dijk.

De deelnemers helpen het project met hun kennis, kritische reflecties en signalen die zij horen vanuit de omgeving. De betrokken partners van het project worden ook uitgenodigd zodat zij volwaardig meedoen met de werkplaatsen.

Op basis van de aanmeldingen kijkt het projectteam wie worden uitgenodigd om deel te nemen. We kijken bij het samenstellen van de groep naar een verdeling van verschillende perspectieven en kennisgebieden en verdeling van de deelnemers over het projectgebied. Deelname is uiteraard vrijwillig maar niet vrijblijvend. We vragen om tijd vrij te maken om de werkplaatsen te kunnen bezoeken. Deze kondigen wij tijdig aan.

De werkplaatsen vinden telkens plaats in de avond op een locatie in het projectgebied. Na afloop wordt een sfeerverslag op de projectpagina geplaatst, inclusief bijvoorbeeld de gebruikte presentaties en posters.

Belanghebbenden aan de dijk worden geraadpleegd via dijktafels

In de dijkdorpen en in 's-Hertogenbosch grenzen veel eigendommen en gebouwen aan de dijk. De bewoners, bedrijven en grondeigenaren hebben een groot belang bij het ontwerp en uitvoering van de dijk. Voor hen worden dijktafels georganiseerd om apart, in een kleinere setting van gedachten te wisselen over het project en hen te raadplegen over het ontwerp.

De bijeenkomsten vinden plaats in het projectgebied. In totaal organiseren we vier dijktafelrondes gedurende de verkenningsfase van het project. Elke ronde kent vijf bijeenkomsten verdeeld over de lengte van het dijktraject. Dijkbewoners en belanghebbenden worden voor elke dijktafel uitgenodigd.

Gebiedssessies bij dijkdorpen

Zoals gezegd is het een uitdaging om voor de dijkdorpen tot een goed ingepast ontwerp voor een veilige dijk te komen. Aanvullend op de dijktafels en werkplaatsen voorzien we hiervoor specifieke gebiedssessies met de bewoners en belanghebbenden van de dijkdorpen. Het gaat naar verwachting om een drie-/viertal sessies per dijkdorp. Doel is dat we in samenspraak komen tot een goed

afgewogen ontwerp met navolgbare keuzes voor de toekomstige dijk. Dijkbewoners en belanghebbenden worden voor iedere sessie uitgenodigd.

Afstemming met maatschappelijke verenigingen

Naast individuele bewoners en bedrijven zijn er ook belangenverenigingen binnen het gebied, zoals heemkundekringen en ecologische verenigingen. Zij hebben veel kennis van het gebied, onder andere over ecologische structuur, biodiversiteit, landschappelijke karakteristieken, cultuurhistorie en archeologie. Daarmee dragen de maatschappelijke verenigingen bij aan de kwaliteit van het project. We informeren hen over de onderzoeken die wij gaan uitvoeren en de uitkomsten daarvan, zodat hun kennis wordt benut en zij het project goed kunnen volgen.

Een klankbord adviseert over het participatieproces

We stellen een klankbord samen uit een afvaardiging vanuit de dorps-/wijk-/bestuursraden en belangengroepen uit het gebied. Zij worden op de hoogte gehouden van het project en het participatieproces en geven daarover advies aan de projectorganisatie en de stuurgroep. Hun rol is het bewaken van het proces. Ze richten zich niet op de inhoudelijke afwegingen. Om hen hiertoe ook in de gelegenheid te stellen worden ze uitgenodigd om mee te kijken bij de werkplaatsen, dijktafels, informatiebijeenkomsten en hun reflectie daarop te delen met het projectteam. De klankbord geeft halverwege en aan het eind van de verkenning een advies uit aan de stuurgroep van het project over het participatieproces. De klankbord komt 3 à 4 keer per jaar bijeen.

Ruimte voor individueel gesprek aan de keukentafel

Naast de georganiseerde contactmomenten bieden we u de gelegenheid om aan de keukentafel over het project te praten. Dat doen we op verzoek of als we vanuit het project reden zien om contact met u te leggen. Uit ervaring weten we dat er vaak behoefte is om op deze manier zorgen, ideeën of ontwikkelingen te bespreken. Op de website staan de contactgegevens van de omgevingsmanager. We zorgen altijd voor een verslag van het gesprek.

Niveau van participatie per activiteit

Per activiteit maken we in onderstaande tabel duidelijk wat het niveau van participatie is. Dat is gebaseerd op de participatieladder zoals die in Nederland veel wordt gebruikt.

Activiteit	Niveau participatie
Informatiebijeenkomsten, website, nieuwsbrieven, etc.	Informeren
Werkplaatsen	Co-creatie
Dijktafels	Raadplegen
Gebiedssessies dijkdorpen	Raadplegen
Keukentafelgesprekken	Raadplegen
Klankbord	Raadplegen
Stuurgroep	Besluiten

7. Formele onderdelen van de verkenningsfase

Het project kent ook enkele formele onderdelen die hieronder worden toegelicht.

Kennisgeving participatie

Aan het begin van het project publiceren we, conform de nieuwe Omgevingswet, een 'kennisgeving voornemen en participatie' over dit project. Het is een formele kennisgeving dat het project is gestart en een uitnodiging aan iedereen om te participeren en ideeën aan te reiken aan het projectteam.

Milieueffecten onderdeel van de te maken keuzes

Bij het onderzoek naar de voor- en nadelen van de verschillende alternatieven voor dijkverbetering wordt een zogenaamde m.e.r.-procedure doorlopen. In deze procedure wordt in een aantal stappen inzichtelijk gemaakt wat de milieueffecten zijn op de omgeving. Deze informatie is onderdeel van de afweging van alternatieven en besluitvorming over het voorkeursalternatief. De resultaten worden gerapporteerd in een milieueffectrapport (MER) fase 1. De (tussentijdse) inzichten uit de onderzoeken zijn onderdeel van het participatieproces.

Als eerste stap in de m.e.r.-procedure wordt een 'Notitie Reikwijdte en Detailniveau' (NRD) opgesteld en ter inzage gelegd. In deze notitie staan de twee kansrijke alternatieven beschreven die worden beoordeeld (reikwijdte) en met welk detailniveau de milieueffecten worden onderzocht. De NRD wordt ter inzage gelegd zodat iedereen hier een zienswijze op kan indienen. Na afweging van de zienswijzen wordt de NRD vastgesteld.

Besluitvorming over het voorkeursalternatief

De stuurgroep van het project zal besluiten over het voorkeursalternatief, het plan op hoofdlijnen voor de dijk. Voorafgaand hebben de betrokken partners uit de stuurgroep gelegenheid om hun politieke achterban te raadplegen. Er worden dan tegelijkertijd ook informatiebijeenkomsten georganiseerd voor de omgeving. De uitkomsten worden bij de besluitvorming over het voorkeursalternatief betrokken.

Als onderdeel van de besluitvorming wordt een participatieverslag opgesteld. Hierin staat welke activiteiten zijn ondernomen, welke reacties er zijn gekomen en hoe daar mee om is gegaan. De participatie aanpak is erop gericht dat belangrijke signalen vanuit de omgeving al eerder onderdeel zijn van de te maken keuzes.