

## **VED-aanvraag aanplant bomen & struiken project Sint Jansbeek**

---

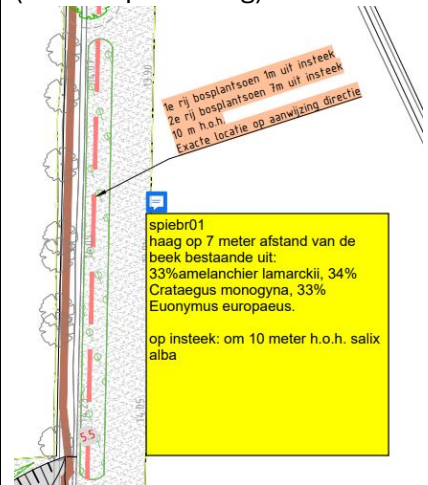
*Onderstaande vergunningsaanvraag maken onderdeel uit de van beekherstel project Sint Jansbeek ([www.aaenmaas.nl/sintjansbeek](http://www.aaenmaas.nl/sintjansbeek)). Voor het behalen van onze KRW-doelstellingen en het versterken van de ecologische waarde van de beek is het van belang om bomen aan te planten die eerder niet waren voorzien in het Projectplan Waterwet zoals in bovenstaande link te vinden.*

### **Achtergrond en uitgangspunten**

- We streven naar een optimale combinatie van ecologische meerwaarde voor de KRW (beschaduwning, biodiversiteit, toekomstig extensiever onderhoud) en vereenvoudiging van beheer & onderhoud. Schaduw zorgt voor minder groei van planten rondom houtpakketten. Hierdoor is er minder (hand)werk rond houtpakketten nodig.
- In de bijlage 1 is weergegeven welke extra aanplant benodigd is:
  - Paarse bolletjes (21 stuks): noodzakelijke bomen om B&O te vereenvoudigen (minder handwerk, veiliger). De bomen zijn grotendeels bij de houtpakketten voorzien, zodat op korte termijn (i.v.m. jonge aanplant) direct meer beschaduwing wordt gecreëerd op de houtpakketten en de beek. Hierdoor wordt eerder het beoogde effect van de beekontwikkeling behaald en wordt onderhoud van de watergang extensiever wordt
  - Groene bolletjes (41 stuks): wenselijke bomen vanuit ecologie en B&O, maar minder noodzakelijk voor schaduw (zij beschaduwen doodhoutpakketten niet direct).
  - Overig groen op kaart: Overige wenselijke aanplant in de vorm van haag.
- Toekomstig onderhoud: Bij het aanplanten wordt er rekening gehouden met dat de bomen aan onderhoudszijde +-1 meter van de insteek en minstens 10 meter uit elkaar moeten komen te staan tbv onderhoud.
- Uitvoering:
  - Soort gereedschap: minigraver
  - Bomen in het bestand maaiveld zullen worden aangebracht in ondergrond die is doorgespit. Bomen in een winterbed behoeven geen groeiplaatsverbetering.

**Hoeveelheid en soort beplanting per traject** (soorten, maten en aantallen zoals gespecificeerd in de tekstvakken op de tekening):

Traject	Soort boom		Haag (mengsel bosplantsoen)
	Groen	Paars	
Traject 3	11 x Quercus robur	3 x Quercus robur	-
	2 x Alnus glutinosa	6 x Alnus glutinosa	-
Traject 4	11 x Salix alba	4 (vermoedelijk Salix alba of Alnus glutinosa – zie specificatie op tekening)	-
	11 x Alnus glutinosa	-	-
Traject 5	1x Amelanchier lamarckii	8x bomen met verdeling over de 6 soorten als in groene kolom bij traject 5 genoemd (zie tekening)	120 meter haag: 33% Amelanchier lamarckii 34% Crataegus monogyna 33% Euonymus europaeus 12% overig (aantal op tekening)
	1x Crataegus monogyna		
	1x Euonymus europaeus		
	1x Quercus robur		
	1x Carpinus betulus		
	1x Salix alba	12x Salix alba (om de 10 meter t.h.v. haag)	

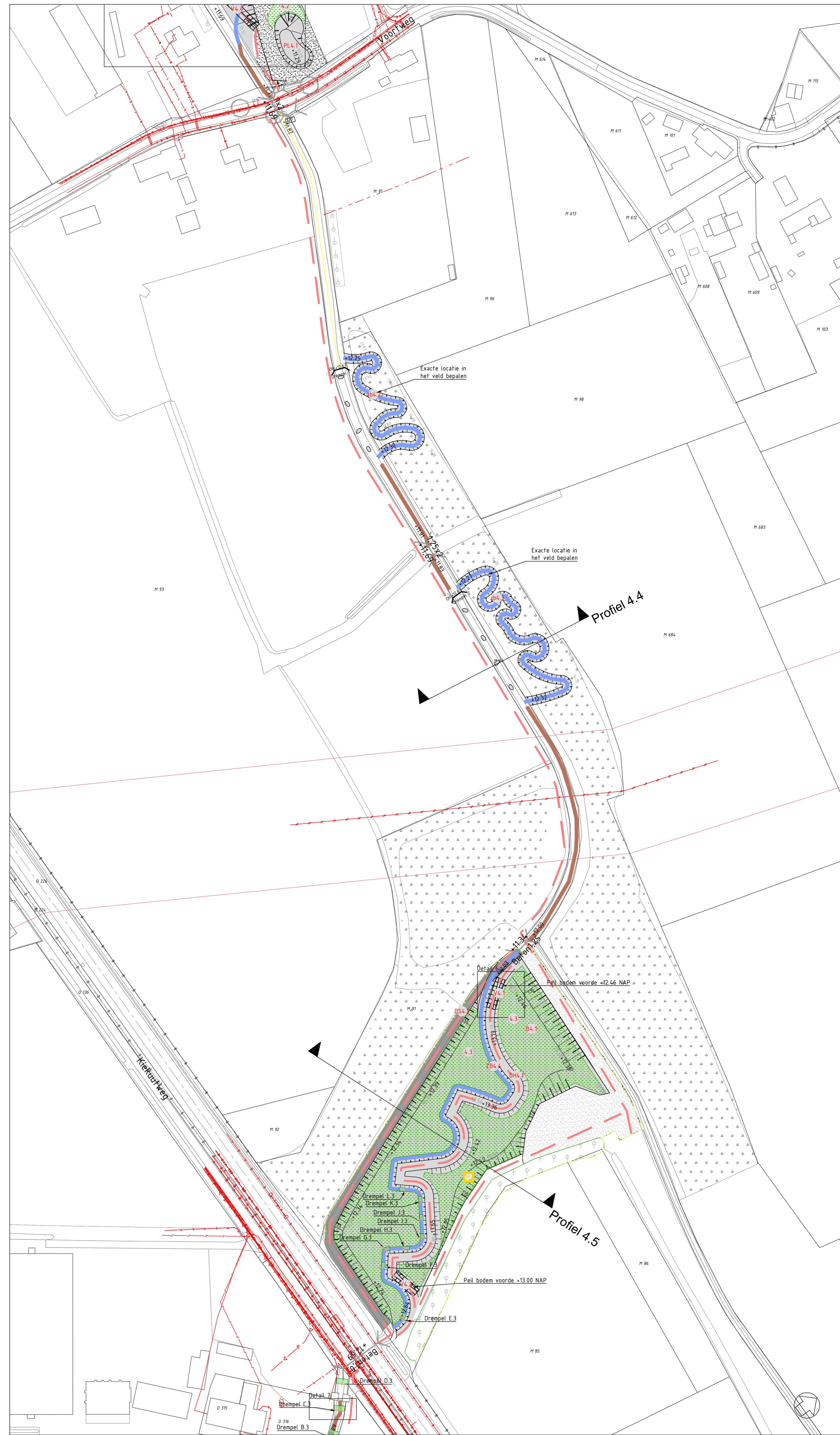


Tabel 1: Hoeveelheden aan te planten bomen en bosplantsoen. Maatvoering is opgenomen in de tekeningen (bijlage 1, 2 en 3).

De aan te planten bomen hebben een stamomtrek van 14-16 cm en zullen worden aangebracht zsm in het eerstvolgende plantseizoen.

# Bijlage 1: overzichtskaarten aan te planten bomen

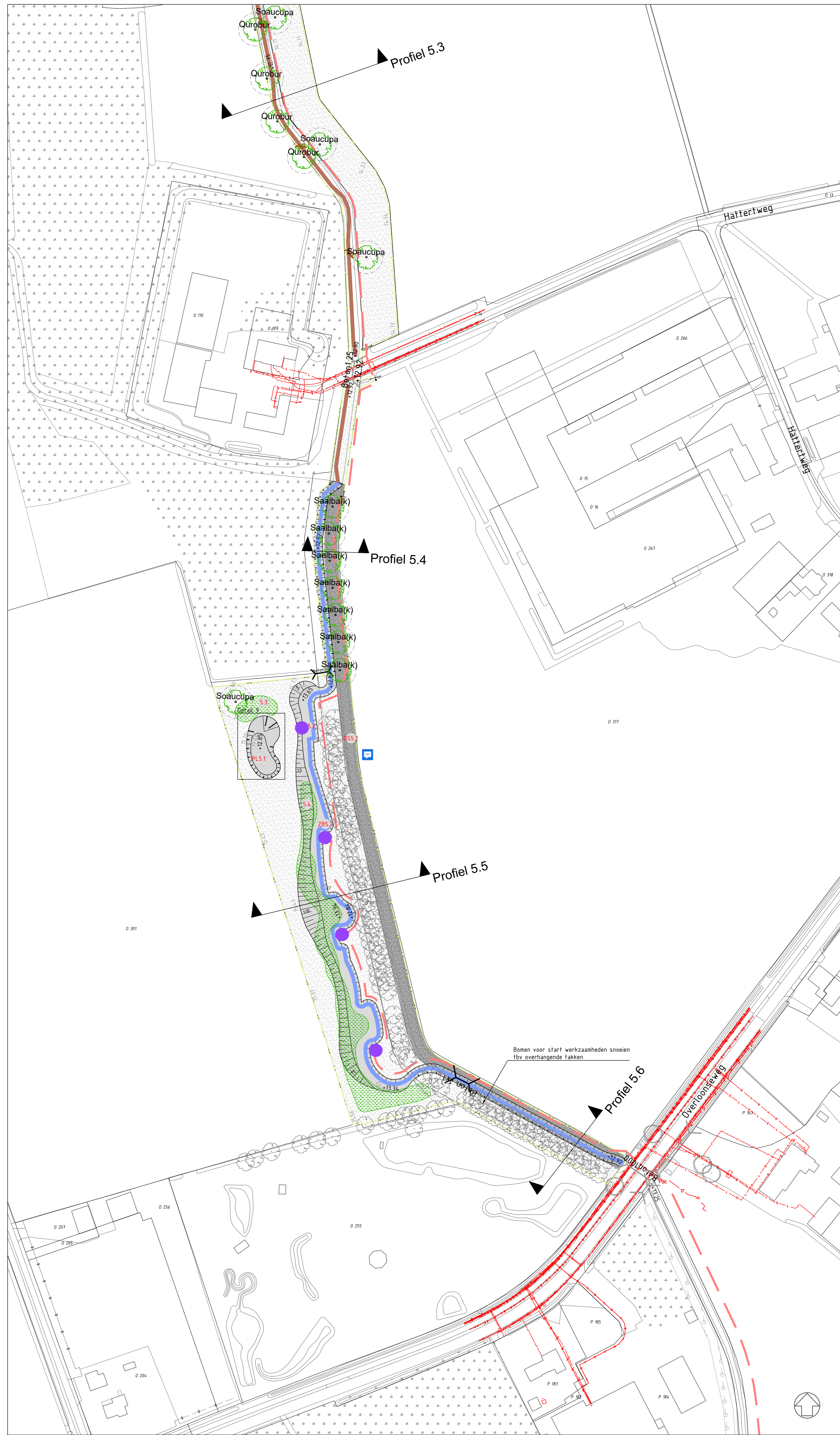




- = Aanplant tbv KRW
- = Aanplant tbv ecologie
- = Opmerking met specificaties aanplant

Alle andere symbolen zijn niet van toepassing op deze vergunningsaanvraag





- = Aanplant tbv KRW
- = Aanplant tbv ecologie
- = Opmerking met specificaties aanplant

Alle andere symbolen zijn niet van toepassing op deze vergunningsaanvraag

